



RAPPORT ANNUEL DE GESTION

Conseil d'établissement 2024-2025

MESSAGE DE LA PRÉSIDENTE DU CONSEIL D'ÉTABLISSEMENT

Chers parents, enseignants, et membres de la communauté,

L'année scolaire 2024-2025 a été marquée par l'engagement continu de tous les membres du conseil d'établissement à promouvoir le bien-être, la réussite éducative et la participation citoyenne au sein de notre école. Je tiens à souligner la qualité des échanges, le climat de collaboration et le souci constant de mettre l'élève au cœur de nos décisions.

Le Conseil d'établissement a été formé le 24 septembre 2024, au cours de l'assemblée générale annuelle. Par la suite, cinq rencontres ont eu lieu en présentiel lors de l'année scolaire 2024-2025. Voici les différentes réalisations de l'année :

1. Projet éducatif et axes porteurs

Plusieurs initiatives ont été menées dans la continuité du projet éducatif de l'école :

- **Bien-être et sécurité des élèves** : Un sondage a été mené auprès des élèves de la 3e à la 6e année pour évaluer leur perception de la sécurité et du climat scolaire. Malgré quelques problèmes techniques, les résultats ont permis des suivis individuels avec les élèves concernés, démontrant l'engagement de l'équipe-école à intervenir rapidement et adéquatement.
- **Lutte contre l'intimidation** : Le plan de lutte a été révisé, avec des objectifs adaptés notamment pour le 1er cycle. Une emphase a été mise sur l'enseignement explicite des comportements attendus, à travers des défis mensuels valorisant le respect et la responsabilisation.
- **Vie pédagogique** : Les enseignants ont introduit des approches stimulantes, comme les causeries mathématiques, le programme « À go, on lit ! » et divers projets d'enrichissement par cycle (verdissement, génie inventif, slam, etc.).
- **Aide à la classe** : Des ressources de l'école accompagnent maintenant des élèves de certaines classes afin de prêter mains fortes aux professeures.

2. Activités et vie scolaire

L'école a su offrir aux élèves une vie scolaire riche et variée malgré les défis logistiques :

- **Sorties éducatives** : Plusieurs niveaux ont participé à des sorties, telles que le Salon du livre, des activités en plein air, des visites culturelles et sportives. Le projet cyclistes avertis pour les élèves de 3e cycle a aussi été bien accueilli.
- **Activités spéciales** : Noël des campeurs, spectacle de talents, tournoi de tchoukball, carnaval d'hiver, fête des 100 jours et collecte de sang des élèves de 6e année font partie des événements rassembleurs ayant marqué l'année.
- **Défis mensuels** : Des activités thématiques mensuelles (ex. : cachette dans l'école, reconnaissance des torts) ont soutenu l'apprentissage des comportements positifs.

3. Service de garde

Le service de garde a maintenu une offre dynamique, malgré certains défis liés au recrutement :

- **Activités offertes** : Des journées pédagogiques ont inclus des sorties et des ateliers attrayants (ex. : Funtropolis, Ninja Factory). L'activité de croustade aux pommes en début d'année a reçu des commentaires très positifs.
- **Défis de personnel** : Le manque de personnel qualifié a mené à l'embauche de personnes non formées, qui ont néanmoins bénéficié d'un accompagnement et de formations modulaires mises en place par le centre de services.
- **Encadrement amélioré** : Une marraine est assignée à chaque nouvelle éducatrice pour favoriser une intégration harmonieuse.

4. Coop alimentaire

Tout le personnel de la Coop en était à sa dernière année d'opérations, visant une retraite bien méritée. Le conseil d'administration de la Coop a travaillé très fort pour trouver les remplaçantes pour la nouvelle année à venir. L'appui de l'école dans le processus a d'ailleurs été salué par la Coop. Ainsi, une nouvelle cuisinière prendra la barre de la cuisine dès septembre 2025, accompagnée de deux aide-cuisinières. Ce service, bien apprécié des élèves, se poursuivra sous une nouvelle gouverne.

Enjeux et perspectives

Enjeux identifiés :

- Coupures budgétaires dans le réseau de l'éducation risquant d'affecter certains services, bien que l'école tente de préserver les services aux élèves.
- Bien que nous ayons un certain maintien du nombre d'élèves pour l'année 2025-2026, le plan de répartition du territoire à Ste-Julie pourrait influencer encore plus négativement le bassin d'élèves de notre école.

Sujets porteurs pour 2025-2026 :

- Des campagnes de financement pourrait être envisagées afin de soutenir les activités pédagogiques et les projets spéciaux.
- Suivi du bien-être des élèves, avec une bonification des outils de sondage (ajout de commentaires, uniformisation des consignes).
- Reconnaissance de l'engagement parental en collaboration avec la FCPQ, avec la nomination de bénévoles impliqués comme Christine Matte.

Je tiens à remercier chaleureusement tous les membres du conseil d'établissement, les membres du personnel, les parents, ainsi que notre directrice Madame Isabelle Gravel, pour leur implication, leur écoute et leur dévouement. Grâce à cette collaboration, notre école demeure un milieu dynamique, sécuritaire et bienveillant pour tous les élèves.



Evelyn Blain
Présidente du Conseil d'établissement 2024-2025

UN BREF PORTRAIT DE L'ÉTABLISSEMENT

Inaugurée en 2000, l'école du Tourne-Vent est le plus récent établissement primaire de Sainte-Julie. Ses infrastructures sont modernes et accueillantes. Notre école est sise dans un quartier résidentiel aisé où la majorité des élèves se rendent à l'école à pied. Les élèves bénéficient d'une grande cour attenante à un parc et des jeux d'eau. La piscine municipale est juste à côté de l'école.

Pour décrire le contexte externe de l'école, nous utilisons les données de deux organismes officiels, soient l'IMSE et l'IDC.

IMSE : Le ministère de l'Éducation et de l'Enseignement Supérieur calcule annuellement un indice de milieu socio-économique pour chaque école du Québec. Pour l'école du Tourne-Vent, l'indice est 1, soit un milieu favorisé.

IDC : L'analyse des données disponibles comptabilisées par la Direction de santé publique Montérégie pour les indicateurs de développement des communautés, présente un ensemble d'indicateurs liés aux déterminants sociaux de la santé et au développement des communautés.

1. Répartition de la population

Répartition (%) de la population selon l'âge, Sainte-Julie, 2022¹

Âge	Population totale		
	N	%	
0 à 4 ans	1 243	4,0	0 à 14 ans = 16 %
5 à 14 ans	3 679	11,9	
15 à 24 ans	3 949	12,7	15 à 64 ans = 65 %
25 à 34 ans	2 883	9,3	
35 à 44 ans	3 811	12,3	
45 à 54 ans	4 887	15,7	
55 à 64 ans	4 542	14,6	65 ans et plus = 19 %
65 à 74 ans	3 192	10,3	
75 à 84 ans	2 190	7,1	
85 ans et plus	667	2,1	
Total	31 043	100,0	

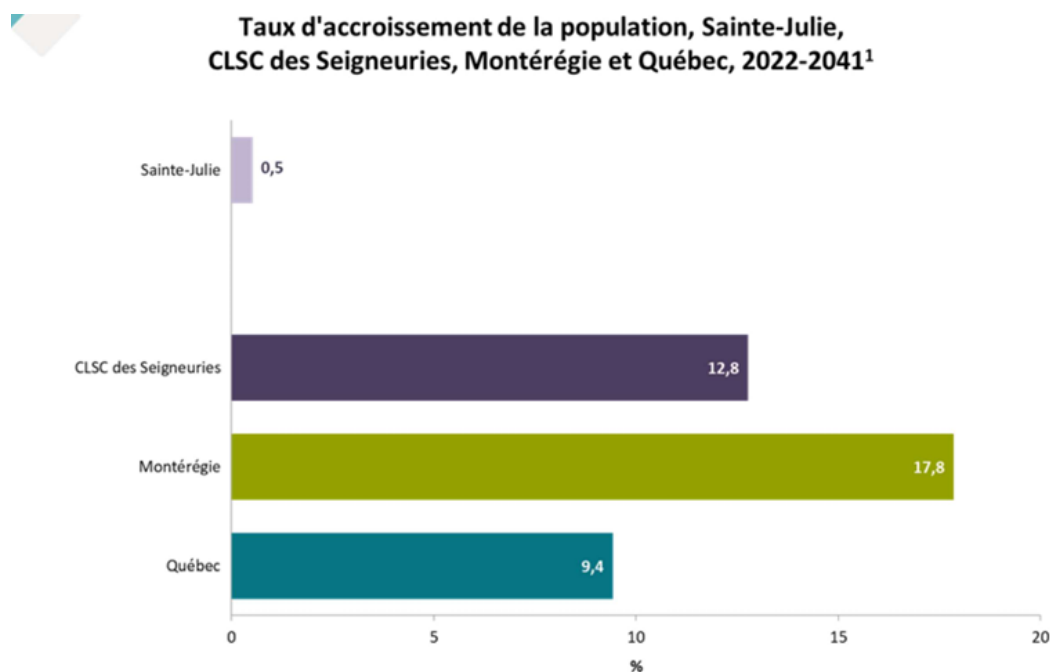
¹ Données provisoires.

Sources : ISQ, Estimations de population.

Production : équipe Surveillance, DSP Montérégie, février 2024.

65 % de la population est âgé de 15 à 64 ans. On y dénombre moins de jeunes de moins de 15 ans (16 %) que de personnes âgées de 65 ans et plus (19 %).

2. Taux d'accroissement de la population



¹ Données provisoires pour 2022 et projetées pour 2041.
Source : ISQ, Estimation de population.
Production : équipe Surveillance, DSP Montérégie, février 2024.

Selon les dernières projections de l'Institut de la statistique du Québec, la population de Sainte-Julie devrait s'accroître de moins de 1 % d'ici 2041. Il s'agit d'un taux nettement inférieur à ceux observés dans les autres régions.

3. Taux d'accroissement selon l'âge

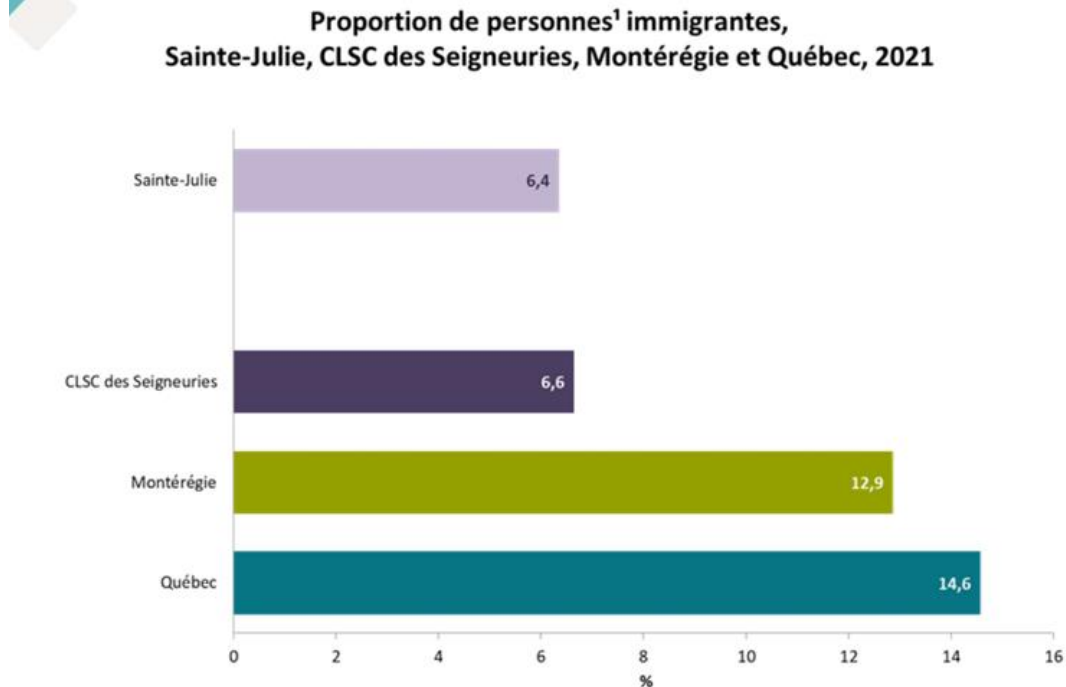
Taux d'accroissement de la population selon l'âge, Sainte-Julie, 2022-2041¹

Âge	Population totale		Taux d'accroissement (%) 2022-2041
	2022	2041	
0 à 4 ans	1 243	1 382	11,2
5 à 14 ans	3 679	3 272	-11,1
15 à 24 ans	3 949	3 062	-22,5
25 à 34 ans	2 883	3 136	8,8
35 à 44 ans	3 811	3 832	0,6
45 à 54 ans	4 887	3 623	-25,9
55 à 64 ans	4 542	3 475	-23,5
65 à 74 ans	3 192	3 798	19,0
75 à 84 ans	2 190	3 603	64,5
85 ans et plus	667	2 024	203,4
Total	31 043	31 207	0,5

¹ Données provisoires pour 2022 et projetées pour 2041.
Sources : ISQ, Estimations et projections de population.
Production : équipe Surveillance, DSP Montérégie, février 2024.

À Sainte-Julie, la population âgée de 85 ans et plus devrait tripler entre 2022 et 2041. Les populations âgées de 5 à 14 ans, 15 à 24 ans, 45 à 54 ans et 55 à 64 ans devraient toutefois décroître d'ici 2041.

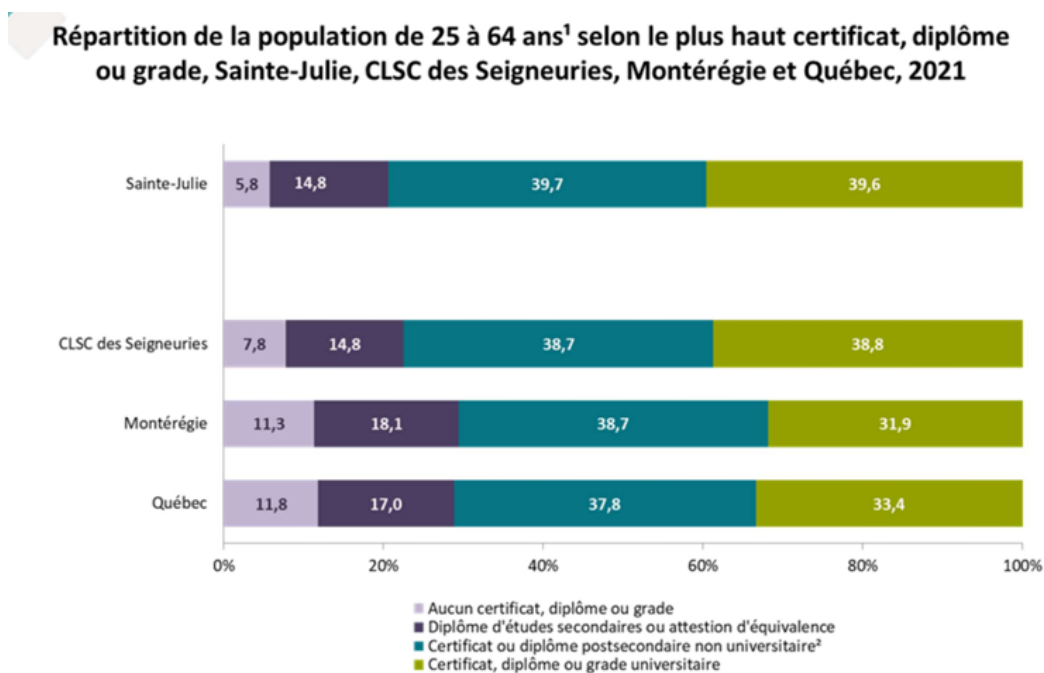
4. Proportion de personnes immigrantes



¹ En ménage privé.
Source : Statistique Canada, Recensement de 2021.
Production : équipe Surveillance, DSP Montérégie, février 2024.

Selon le Recensement de 2021, environ 6 % de la population de Sainte-Julie est née à l'extérieur du Canada. Cette proportion est comparable à celle observée dans le territoire du CLSC des Seigneuries, mais nettement inférieure à celles observées en Montérégie et au Québec.

5. Répartition selon la formation



Note : La somme des catégories peut différer de 100 % en raison de l'arrondissement des données.

¹ En ménage privé.

² Certificat ou diplôme d'apprenti ou d'une école de métier ou certificat ou diplôme d'un collège, d'un cégep ou d'un autre établissement non universitaire.

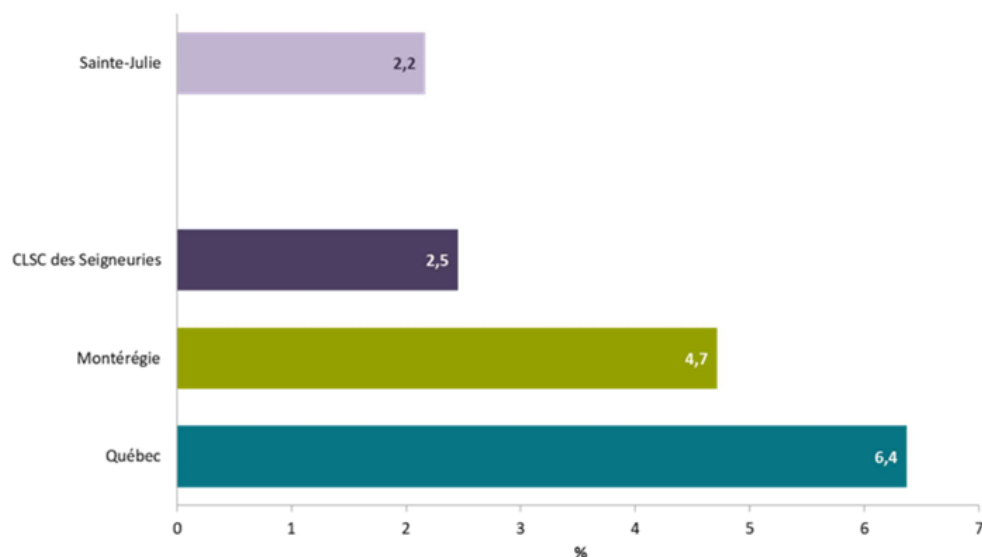
Source : Statistique Canada, Recensement de 2021.

Production : équipe Surveillance, DSP Montérégie, février 2024.

Selon le Recensement de 2021, à Sainte-Julie, moins de 6 % des personnes âgées de 25 à 64 ans n'ont aucun certificat, diplôme ou grade. Il s'agit d'une proportion inférieure à celles observées dans les trois autres territoires. Par ailleurs, près de 40 % de la population âgée de 25 à 64 ans détient un certificat, diplôme ou grade universitaire.

6. Proportion de la population en situation de pauvreté

Proportion de la population¹ en situation de pauvreté selon la mesure du panier de consommation (MPC), Sainte-Julie, CLSC des Seigneuries, Montérégie et Québec, 2020



¹ En ménage privé.
Source : Statistique Canada, Recensement de 2021.

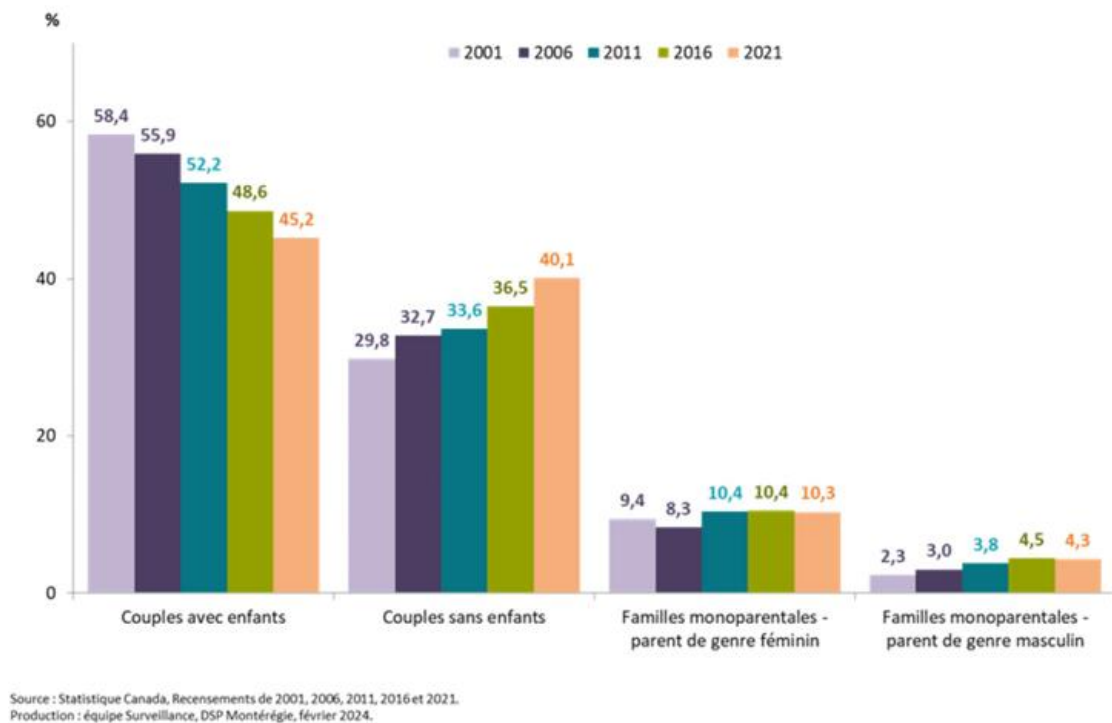
Selon le Recensement de 2021, à Sainte-Julie, environ 2 % de la population est en situation de pauvreté selon la mesure du panier de consommation (MPC). Cette proportion est inférieure à celles observées dans les trois autres territoires.

7. Répartition des familles

Territoire	Total des familles	Familles avec couples		Familles monoparentales	
		Avec enfants	Sans enfants	Parent de genre féminin	Parent de genre masculin
Sainte-Julie	8 880	4 015	3 560	915	385
CLSC des Seigneuries	36 285	15 670	15 470	3 575	1 570
Montérégie	405 385	167 490	172 820	46 950	18 130
Québec	2 323 410	903 905	1 035 730	284 020	99 755

Note : Les totaux peuvent différer légèrement de la somme des parties en raison de l'arrondissement des données.
Source : Statistique Canada, Recensement de 2021.
Production : équipe Surveillance, DSP Montérégie, février 2024.

Selon le Recensement de 2021, 8 880 familles résident à Sainte-Julie dont 7 575 sont des couples (avec ou sans enfants) et 1 300, des familles monoparentales (14.7%).



8. Revenu médian



Revenu médian après impôt des familles, Sainte-Julie, CLSC des Seigneuries, Montérégie et Québec, 2020



Source : Statistique Canada, Recensement de 2021.
Production : équipe Surveillance, DSP Montérégie, février 2024.

Selon le Recensement de 2021, le revenu médian après impôt des familles de Sainte-Julie se chiffre à 103 000 \$ en 2020. Il s'agit d'un revenu médian nettement supérieur à celui des familles résidant sur les trois autres territoires.

L'école du Tourne-Vent accueille 256 élèves, répartis de la maternelle 4 ans à la 6^e année du primaire. Malheureusement, les statistiques démontrent que la baisse de la clientèle perdurera dans les prochaines années. Nous avons 25 membres du personnel qui se dévouent au quotidien pour rendre leur milieu de vie scolaire, stimulant, adapté et enrichissant. Cela inclus une TES, une secrétaire, une quinzaine d'enseignants, deux PEH et la direction. Au service de garde, nous avons 14 éducatrices et surveillantes de dîner. Les éducatrices mettent en place des activités créatives et ludiques. Les planifications tiennent compte des objectifs du présent Projet éducatif.

D'année en année, le personnel de l'école demeure très stable. Il y règne une très belle ambiance et les gens s'y sentent bien.

TABLE DES MATIÈRES

1. Présentation du conseil d'établissement
 - 1.1 Liste des membres du conseil d'établissement
2. Bilan des activités du conseil d'établissement
 - 2.1 Calendrier des séances du conseil d'établissement
 - 2.2 Activités réalisées et décisions prises

RAPPORT ANNUEL DES ACTIVITÉS DU CONSEIL D'ÉTABLISSEMENT

1. COMPOSITON DU CONSEIL D'ÉTABLISSEMENT

PARENTS :

- Evelyne Blain, présidente
- Alain Côté, vice-président
- Véronique Banville, représentante au Comité de parents
- Ève Deslauriers

Le rôle de secrétaire est assuré en alternance

ENSEIGNANTS ET MEMBRES DU PERSONNEL :

- Nathalie Labrecque, enseignante
- Véronique Jodoin, enseignante
- Isabelle Leclerc, service de garde
- Mélanie Paradis, service de garde

1.1

Nom et prénom	Titre (ex : parent, personnel scolaire et fonction au conseil)	Date de début du mandat	Durée du mandat
Evelyne Blain	parent, présidente	2023	2 ans (1 an présidence)
Alain Côté	parent	2024	2 ans
Véronique Banville	parent	2024	2 ans
Ève Deslauriers	parent	2024	1 an (comble la fin du mandat d'un autre parent)

2. BILAN DES ACTIVITÉS DU CONSEIL D'ÉTABLISSEMENT

2.1 Calendrier des séances du conseil d'établissement

Date (jour-mois-année)	Type de séance Préciser : ordinaire, extraordinaire, sous-comité, etc.
24-09-2024	Ordinaire
06-11-2024	Ordinaire
29-01-2025	Ordinaire

Date (jour-mois-année)	Type de séance Préciser : ordinaire, extraordinaire, sous-comité, etc.
26-03-2025	Ordinaire
21-05-2025	Ordinaire
16-06-2025	Ordinaire

2.2 Activités réalisées et décisions prises

SUJETS TRAITÉS	DATES (MOIS-ANNÉE)	ACTIONS RÉALISÉES (EX : ADOPTÉ, APPROUVÉ, CONSULTATION EFFECTUÉE, ETC.)	RÉSULTATS OBTENUS (AU TERME DES ACTIVITÉS RÉALISÉES ET DES DÉCISIONS PRISES PAR LE CÉ)
Adoption du projet éducatif (si applicable)	N/A		
Évaluation du projet éducatif	06-11-2024	Consultation	
Adoption du <i>Plan de lutte contre l'intimidation et la violence</i>	29-01-2025	Adopté	
Approbation des règles de conduite et des mesures de sécurité (ou règles de fonctionnement pour les centres)	26-03-2025	Approuvé	
Approbation des contributions financières exigées	06-11-2024	Approuvé	
Établissement des principes d'encadrement des coûts des documents dans lesquels l'élève écrit, dessine ou découpe	21-05-2025	Approuvé	
Approbation de la liste du matériel d'usage personnel	21-05-2025 16-06-2025	Approuvé	
Adoption des règles de fonctionnement des services de garde	26-03-2025	Adopté	
Avis auprès de la direction d'établissement (pouvoir d'initiative) ou du centre de services scolaire (si applicable)	N/A		

SUJETS TRAITÉS	DATES (MOIS-ANNÉE)	ACTIONS RÉALISÉES (EX : ADOPTÉ, APPROUVÉ, CONSULTATION EFFECTUÉE, ETC.)	RÉSULTATS OBTENUS (AU TERME DES ACTIVITÉS RÉALISÉES ET DES DÉCISIONS PRISES PAR LE CÉ)
Formation de comités (ex : sous-comité sur un sujet en particulier) (si applicable)	N/A		
Consultation sur la modification ou la révocation de l'acte d'établissement (si applicable)	N/A		
Consultation sur les critères de sélection de la direction d'établissement	29-01-2025	Consulté	
Information aux parents et à la communauté des services éducatifs offerts et de leur qualité	16-06-2025	Informé	
Transmission de documents à l'intention des parents (si applicable)	N/A		
Approbation des modalités d'application du régime pédagogique (si applicable)	N/A		
Consultation sur le choix des manuels scolaires et du matériel didactique	21-05-2025	Consulté	
Consultation sur les modalités de communication ayant pour but de renseigner les parents sur le cheminement scolaire de leur enfant (si applicable)	29-01-2025	Consulté	
Approbation de l'orientation générale en vue de l'enrichissement ou de l'adaptation des objectifs et des contenus des programmes d'études (si applicable)	N/A		
Approbation des conditions et modalités de l'intégration des activités ou contenus prescrits par le ministre (ex : éducation à la sexualité) (si applicable)	06-11-2024	Approuvé	

SUJETS TRAITÉS	DATES (MOIS-ANNÉE)	ACTIONS RÉALISÉES (EX : ADOPTÉ, APPROUVÉ, CONSULTATION EFFECTUÉE, ETC.)	RÉSULTATS OBTENUS (AU TERME DES ACTIVITÉS RÉALISÉES ET DES DÉCISIONS PRISES PAR LE CÉ)
Approbation du temps alloué à chaque matière (grilles-matières)	29-01-2025	Approuvé	
Approbation des activités éducatives nécessitant un changement (hors-horaire ou hors-école)	29-01-2025	Approuvé	
Approbation de la mise en œuvre des programmes de services complémentaires et particuliers (ou d'éducation populaire pour les centres)	06-11-2024	Approuvé	
Consultation des parents (si applicable)	N/A		
Consultation des élèves ou d'un groupe d'élèves (si applicable)	29-01-2025	Consulté	
Organisation de services extrascolaires (ex : activités parascolaires)	N/A		
Conclusion de contrats avec une personne ou un organisme (si applicable)	21-05-2025		
Approbation concernant l'utilisation des locaux et immeubles mis à la disposition de l'établissement (si applicable)	N/A		
Sollicitation ou réception de sommes d'argent (fonds à destination spéciale) (si applicable)	N/A		
Adoption du budget annuel prévisionnel de l'établissement	16-06-2025	Adopté	